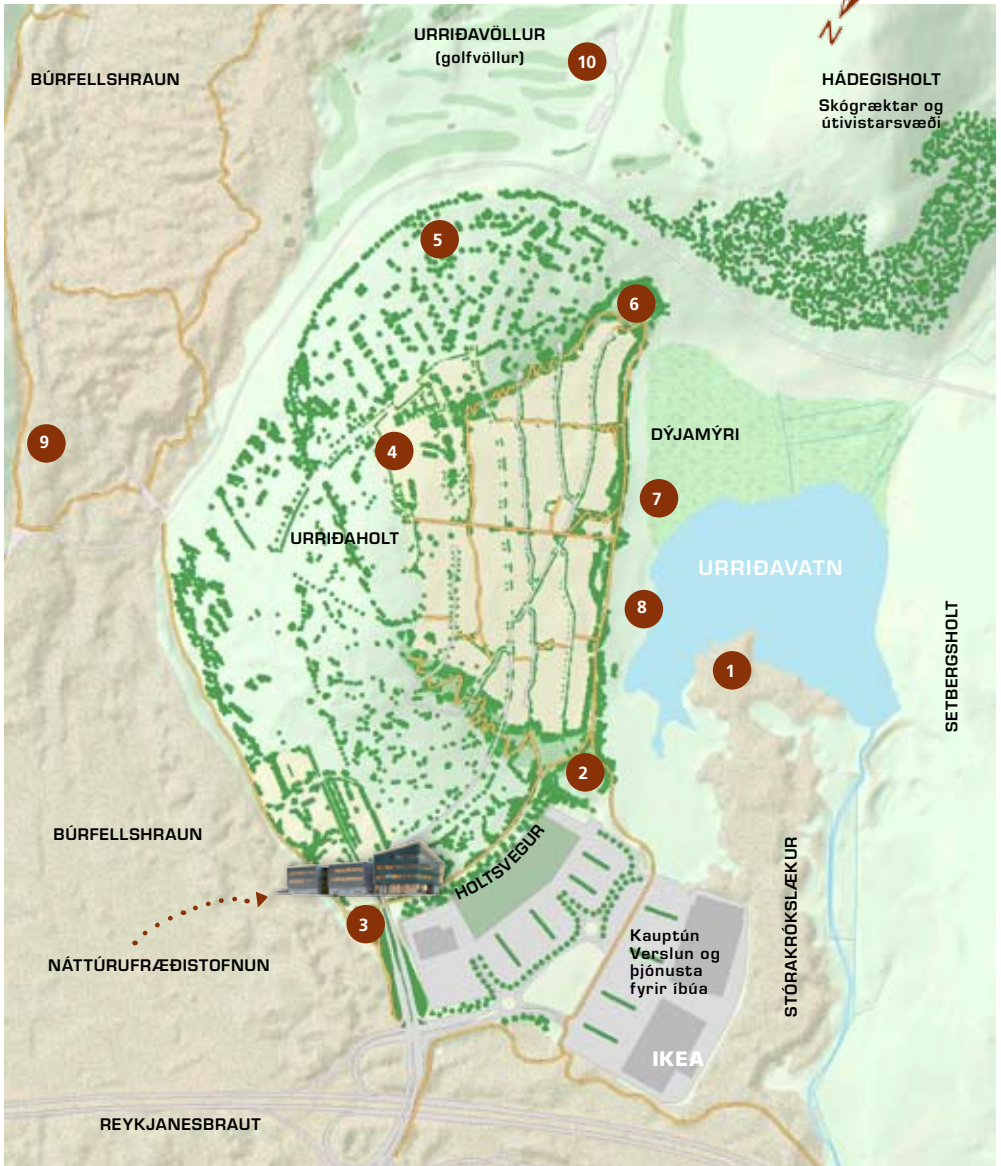


Urriðaholt

og nágrenni *Hverfið mitt í Garðabæ*



Urriðaholt og nágrenni



Áhugaverðir staðir

GÖNGUSTÍGUR



Fjöldi áhugaverðra staða eru í nágrenni Urriðaholts, sem gaman er að staldra við þegar gengið er um svæðið.

- 1 Hrauntangi við Urriðavatn.
- 2 Hvammur – samkomustaður.
- 3 Táknatréð – listaverk framan við Náttúrufræðistofnun.
- 4 Stórarvarða.
- 5 Staðsetning herbúða í seinni heimsstyrjöld.
- 6 Dýjakrókahóll, þar sem talið var að byggi huldufólk.
- 7 Steinn með áletrun frá 1846.
- 8 Fitin – álagablettur sem sagan segir að ekki megi slá.
- 9 Maríuhellar.
- 10 Urriðavöllur (golfvöllur).

Fræðsluskilti

Víða um Urriðaholt eru fræðsluskilti þar sem er að finna fjölbreyttar upplýsingar um náttúru svæðisins og sögu þess.

Gönguleiðir

Vandað net gönguleiða í og umhverfis Urriðaholt gerir svæðið einkar aðlaðandi til útivistar.

Nokkrir viðkomustaðir

- » **Bæjarstæði Urriðakots** er við rætur Urriðaholts ofan Urriðavatns. Þar má sjá leifar af bænum sem fór í eyði árið 1958. Mannvistarleifar benda til búsetu á landinu frá því skömmu eftir landnám.
- » **Stór áletraður steinn** er suður frá Urriðakotsbænum. Jón Þorvarðarson bóndi í Urriðakoti hjó áletrunina J TH 1846 í steininn, árið sem hann flutti að Urriðakoti.
- » **Urriðavatn** er hraunstíflað vatn sem myndaðist fyrir um 8000 árum. Vatnið og nágrenni þess njóta verndar og bjóða upp á fjölmarga möguleika til útivistar og náttúrufræðslu.
- » **Stóravarða** er á háholti Urriðaholts. Hana hlóð upphaflega Jón Þorvarðarson ábúandi í Urriðakoti, ásamt Dagmálavörðu sem er neðar í hlíðinni.
- » **Táknatréð** var fyrsta mannvirkið sem reis í Urriðaholti, í maí 2008. Það stendur við Urriðaholtsstræti, andspænis húsi Náttúrufræðistofnunar Íslands. Listaverkið er samstarfsverkefni Gabríelu Friðriksdóttur og frönsku listamannanna Mathias Augustyniak og Michael Amzalag, einu nafni M/M.
- » **Mariuhellar** eru tveir hellar við norðurenda Vífilsstaðahlíðar. Þetta eru gamlir fjárhellar frá Vífilstöðum og Urriðakoti. Hellarnir eru vel manngengir.
- » **Hús Náttúrufræðistofnunar Íslands** stendur við Urriðaholtsstræti, vestast á Urriðaholti. Vistvænar áherslur voru hafðar að leiðarljósi við hönnun hússins. Í húsinu er fullkomin aðstaða fyrir rannsóknir og varðveislu sjaldgæfra og dýrmætra náttúrugripa.
- » **Heiðmörkin** er frábært útivistarsvæði sem jafnframt er jarðfræðilega einstakt. Sjaldgæft er að finna á einu og sama landssvæðinu hraun, gjár, jarðsig og stór misgengi af völdum landreks.
- » **Búrfellsgjá** er um 3,5 km löng hrauntröð sem liggur frá Búrfelli. Um 7 km falleg gönguleið er frá Urriðaholti, um Urriðakotshraun, Selgjá og Búrfellsgjá að Búrfelli. Fjöldi áhugaverðra staða er á leiðinni, s.s. Gjáarétt og vatnsból réttarinnar, Vatnsgjá.

Urriðavatn í fyrirrúmi



Urriðavatn

Urriðavatn er grunnt vatn vestan Urriðaholts, um 13 hektarar að flatarmáli. Það er í 29–30 m hæð yfir sjó. Urriðavatn ásamt aðliggjandi hraunjaðri og votlendi eru á náttúruminjaskrá auk þess sem svæðið nýtur hverfisverndar samkvæmt aðalskipulagi Garðabæjar. Unnið er að friðlýsingu Urriðavatns sem fólkvangs ásamt Búrfellshrauni frá eldstöðinni Búrfelli alla leið til strandar í Gálgahrauni.

Fjölbreytt lífríki vatnsins

Urriðavatn er sérlega gróskumikið og lífríkt vatn með mikinn einstaklings- og tegundafjölda á íslenskan mælikvarða. Gróðurþekja á setbotninum er mjög mikil og botndýr sem lifa á mjúkum setbotninum einkenna dýralífið. Í vatninu eru hornsíli og urriði.

Fjölbreytt gróðurfar er umhverfis Urriðavatn með ríflega 130 villtar háplöntutegundir. Gróskumikið lífríki Urriðavatns gerir það að ákjósanlegu búsvæði fugla. Yfir 20 tegundir fugla hafa reglulega búsetu í kringum vatnið eða hafa sést þar öðru hvoru, þar á meðal ýmsar tegundir anda og votlendisfugla.

Vatnsbúskapur Urriðavatns

Vatn sem berst í Urriðavatn á að langmestum hluta uppruna sinn sem yfirborðsvatn sem fallið hefur á tveggja ferkílómetra vatnasviði í kringum það og borist um jarðlög og lindir eða

á yfirborði. Innstreymi í vatnið er að mestu úr lindum í votlendi sunnan þess. Tveir lækir falla í vatnið að sunnanverðu. Afrennsli úr vatninu er að mestu um Stórakrókslæk en auk þess sígur grunnvatnsstraumur frá vatninu í gegnum hraunið norðan þess.

Sjálfbærar ofanvatnslausnir

Byggð umhverfis Urriðavatn er að hluta innan vatnasviðs þess. Til að koma í veg fyrir að vatnsbúskapur svæðisins raskist vegna byggðarinnar er ofanvatn frá henni meðhöndlað til að líkja eftir ferlum náttúrunnar. Í Urriðaholti er í fyrsta sinn á Íslandi beitt slíkum sjálfbærum ofanvatnslausnum í heilu hverfi.

Regnvatni og snjó af þökum, götum og bílastæðum er beint í ofanvatnsrásir sem eru meðfram götum og/eða til safnlauta í grænum geirum. Þar sígur vatnið í jörðu og berst til Urriðavatns og votlendisins. Gróid yfirborð ofanvatnsrása og lauta þjóna einnig tilgangi við síun og niðurbrot mengunarefna úr ofanvatninu.

Verndun Urriðavatns

Sérstakar leiðbeiningar hafa verið gefnar út fyrir húsbyggjendur, verktaka og íbúa í Urriðaholti um hvernig best er að tryggja vatnsbúskap Urriðavatns og viðhalda gæðum þess. Leiðbeiningarnar má nálgast á skrifstofum Garðabæjar og Urriðaholts ehf, svo og á vefsíðum þeirra.



Horft af Urriðaholti yfir Urriðavatn, Hafnarfjörð, Reykjanes og Faxaflóa



Urriðaholt

– *ný hugsun í nýju hverfi*

Megináherslur skipulagsins

Skipulag Urriðaholts einkennist af áherslum á sjálfbæra þróun, fjölbreytileika og virðingu fyrir umhverfi og samfélagi. Gott aðgengi að útivistarsvæðum, gönguleiðum og hjólreiðastígum er í fyrirrúmi. Umferðargötur eru hannaðar til að stuðla að öryggi og hóflegum umferðarhraða.

Verðlaunað skipulag

Meðal verðlauna sem skipulagið hefur fengið fyrir áherslur á sviði umhverfis- og samfélagsnálgunar eru hin alþjóðlegu lífsgæðaverðlaun LivCom, skipulagsverðlaun Boston Society of Architects auk þess sem það var valið af Nordregio sem dæmi um árangursrík skipulagsverkefni á Norðurlöndum.

Landgæði eru lífsgæði

Útsýnið er einstakt í Urriðaholti og miðar allt skipulag að því að skapa skjólsæla og sólríka byggð í nágrenni undraheims hrauns og vatns. Hverfið liggur aflíðandi í halla gegnt suðri með fallegu útsýni yfir Urriðavatn. Fólk býr í skjóli fyrir ríkjandi vindátt og nýtur jafnframt sólarinnar.



Útivist er daglegt líf

Urriðaholt er frá náttúrunnar hendi miðdepill útivistarparadísar. Göngu- og hjólastígar tengja byggðina vatnsbakka Urriðavatns, hrauninu og Heiðmörk. Náttúrustemningin teygir sig inn í hverfið og skapar einstök leik- og útivistarsvæði.

Í sátt við umhverfið

Stuðlað er að góðu jafnvægi milli manns og náttúru með fjölbreyttum hætti í Urriðaholti. Mikil áhersla er lögð á að lífríki og hringrás Urriðavatns haldi sér. Með vandaðri götulýsingu er dregið úr ljósmengun. Hvatt er til vistvænnar hönnunar bygginga með skipulagsáherslum og leiðbeiningum fyrir hönnuði. Sérstök áhersla er lögð á umhverfisfræðslu og tengsl íbúa við nærumhverfið.



Uppbygging í Urriðaholti

Betra jarðsamband

Dreifikerfi rafmagns í Urriðaholti tryggir betra jarðsamband en hefðbundin dreifikerfi. Með bættu jarðsambandi er dregið úr ójöfnu flæði rafmagns og stuðlað að lengri líftíma raftækja og ljósabúnaðar auk þess að minni rafmengun og spennujöfnun hefur jákvæð áhrif á heilsufar og líðan fólks.

Glæsilegur golfvöllur

Fyrir þá sem unna golfþróttinni er einn besti golfvöllur landsins, Urriðavöllur, í göngufæri við Urriðaholt.

Kauptún

Uppbygging verslunar og þjónustu í Kauptúni hófst vorið 2006 með opnun nýrrar IKEA verslunar. Síðan þá hafa bæst við matvöruverslun, byggingavöruverslun o.fl. Allt þjónusta í göngufæri innan Urriðaholts.



Fyrsta flokks samgöngur

Í Urriðaholti eru fyrsta flokks samgöngur. Greið aðkoma er um mislæg gatnamót við Reykjanesbraut til allra átta á höfuðborgarsvæðinu, sem tryggir skjóta vegferð að heiman og heim.

Táknatréð

Táknatréð var fyrsta mannvirkið sem reis í Urriðaholti, í maí 2008. Listaverkið stendur við Urriðaholtsstræti, andspænis húsi Náttúrufræðistofnunar Íslands.

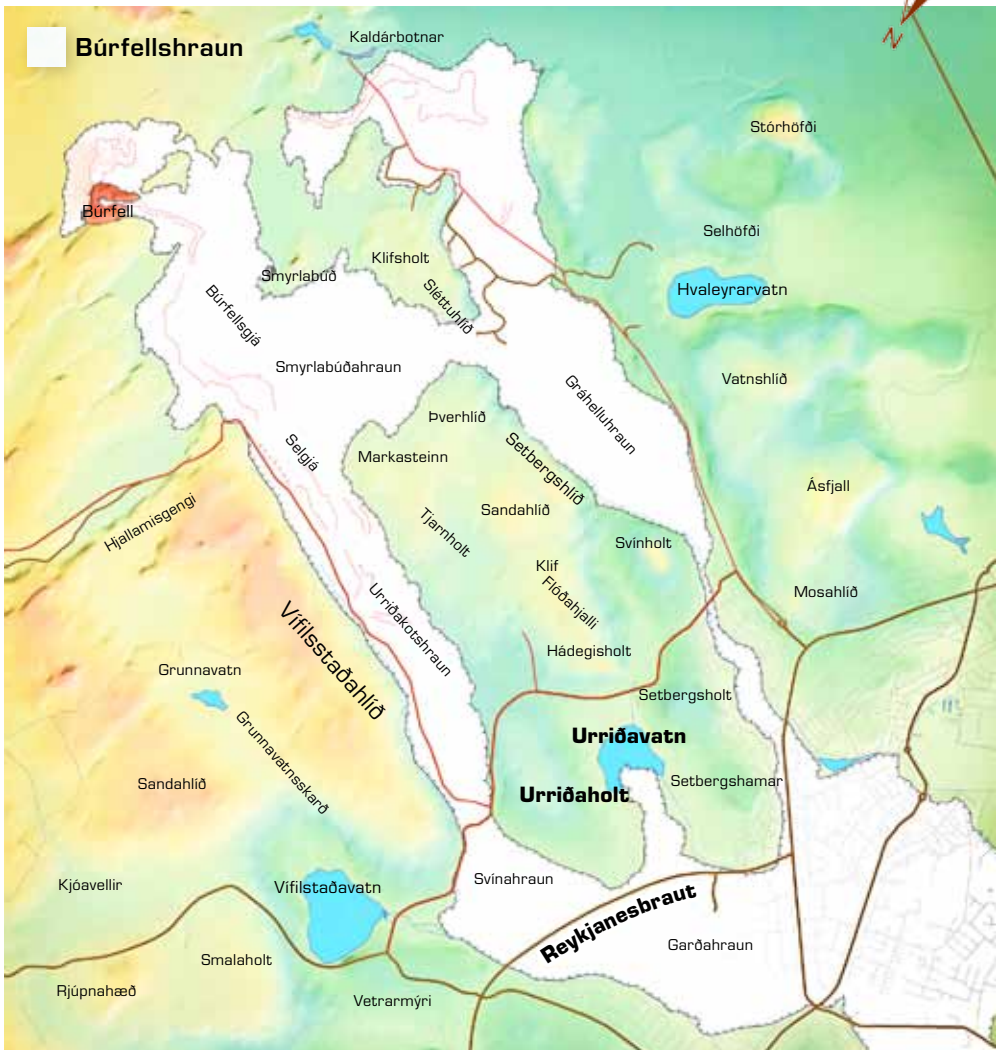
Hús Náttúrufræðistofnunar

Hús Náttúrufræðistofnunar er fyrsta húsið í uppbyggingu skrifstofuhúsnæðis. Húsið sómir sér einkar vel í viðeigandi umhverfi Urriðaholts, með útsýni yfir Búrfellshraun og nærliggjandi umhverfi Urriðaholts og gönguleiðir sem liggja beint yfir í Heiðmörkina.

Íbúðabyggð

Bygging fyrstu húsa í íbúðabyggð Urriðaholts hófst sumarið 2008 og fyrstu íbúar fluttu inn vorið 2010. Fyrir liggur frumhönnun að nýjum skóla og samhliða er gert ráð fyrir íþróttamannvirkjum og sundlaug.

Náttúran allt í kring



Einstök náttúra og saga

Búrfellshraun

Hraunið umlykur Úrriðaholt ef svo má segja. Það varð til við eldgos í Búrfelli fyrir um 8.000 árum. Hraunið rann frá Búrfelli til norðvesturs og endaði í sjó í Hafnarfirði og Skerjafirði í Gálghrauni. Búrfellsgjá og Selgjá eru dæmi um áhugaverðar jarðmyndanir sem urðu til þegar hraunið rann. Búrfellshraun er um 18 ferkílómetrar og meðalþykkt þess hefur verið áætluð um 16 metrar. Hraunið hefur mörg örnefni, en jarðfræðiheiti þess er Búrfellshraun.

Sérstaða Heiðmerkursvæðisins

Heiðmörk er stórt og vinsælt útivistarsvæði örskammt frá Úrriðaholti. Hnattrænt séð er Heiðmerkursvæðið jarðfræðilega stórmerkilegt og landslagsformin sjaldgæf. Þar er Búrfellshraunið, með gjár og stór misgengi þar sem landrekið er enn að rista merki sitt í jarðskorpuna, auk Búrfellsins og Búrfellsgjárinnar. Óviða er hægt að ganga að jafn einstöku svæði í þessu samhengi, sýnidæmi um íslenska náttúru, jafnvel þó leitað sé langt utan höfuðborgarsvæðisins.

Saga og minjar

Ritaðar heimildir segja frá búsetu í Úrriðakoti, í vestanverðu Úrriðaholti frá upphafi 16. aldar en mannvistarleifar allt frá 11. öld hafa komið í ljós við fornleifakönnun. Einnig hafa fundist merki um búsetu frá 13. og 14. öld sem bendir til að landið hafi verið nýtt því sem næst samfelld frá því skömmu eftir landnáð. Fornminjarnar eru huldar mold og sjást ekki á yfirborði, en sjá má leifar af síðasta bænum í Úrriðakoti sem fór í eyði árið 1958.

Árið 1946 eignaðist félag Oddfellowbræðra jörðina. Eftir að Styrktar- og Líknarsjóður Oddfellowa var stofnaður árið 1956 ánafnaði félagið sjóðnum jörðinni án endurgjalds.



Urriðaholt

Ný hugsun í nýju hverfi

Urriðaholt býður upp á einstök og náttúrurík landgæði sem felast í frábæru útsýni, fagurri umgjörð og fjölbreyttum möguleikum til útivistar. Leiðarljós fyrir byggðina er aðlaðandi borgarumhverfi sem skapar umgjörð um lífsgæði og fjölbreytt mannlíf í samspili við einstaka náttúru svæðisins. Lögð er áhersla á nærgætni við landslag, vistkerfi og minjar og sterk tengsl byggðar og náttúru.

www.gardabaer.is www.urridaholt.is